

FUN GIVRÉ ET CHALEUR INSOUCIANTE

CONSEILS DE TOILETTAGE POUR L'HIVER DE VOTRE CHIEN



L'hiver apporte son lot d'atmosphère et de défis pour les chiens et leurs maîtres. Bien que les chiens apprécient souvent le temps froid, cette saison nécessite des ajustements spécifiques dans leurs soins. Les températures froides, la neige, le sel sur les routes et les nuits plus longues peuvent affecter la vie quotidienne de votre chien.

Dans ce livre blanc, nous explorons les principaux aspects des soins hivernaux, adaptés à des chiens d'âges différents, avec **des conseils pour garder votre chien en bonne santé, en sécurité et à l'aise pendant les mois les plus froids de l'année.**

1

Général



Protection contre l'humidité et le froid

Tous les chiens n'ont pas besoin d'un manteau d'hiver, mais les chiens à poil court, de petite taille ou âgés peuvent bénéficier d'un manteau bien isolé. Choisissez des matières déperlantes et respirantes pour assurer à la fois chaleur et confort.



Rester au sec après les promenades

Séchez bien le pelage et les pattes de votre chien après une promenade, surtout s'il a marché sous la pluie ou la neige. Une fourrure humide peut augmenter le risque d'hypothermie et des pattes mouillées peuvent être irritantes.



Protection des pattes

Le sel de déneigement et l'antigel peuvent endommager les pattes. Appliquez de la cire pour les pattes ou faites porter à votre chien des chaussures spéciales pour protéger ses coussinets. Rincez ses pattes après chaque promenade pour éliminer le sel et les produits chimiques.

Prenez bien soin de votre chien pendant les mois d'hiver, car le froid et l'humidité peuvent nuire gravement à sa santé. Sa résistance diminue, ce qui peut le rendre malade plus rapidement, et ses pattes peuvent être irritées par la glace et le sel de déneigement. En accordant une attention particulière à son confort et à sa sécurité, vous l'aidez à rester en bonne santé et heureux tout au long de l'hiver.

2 Nutrition et hygiène



Adapter le régime alimentaire

En hiver, les chiens peuvent avoir besoin de plus de calories pour maintenir leur chaleur corporelle, surtout s'ils sont souvent à l'extérieur. Consultez votre vétérinaire pour adapter les besoins nutritionnels de votre chien à la saison hivernale et éviter de le suralimenter.



Consommation d'eau

Veillez à ce que votre chien reste hydraté même en hiver. Évitez les bols d'eau gelés à l'extérieur et vérifiez régulièrement si votre chien boit suffisamment, **car l'air sec de l'hiver peut contribuer à la déshydratation.**



3

Sécurité dans les conditions hivernales



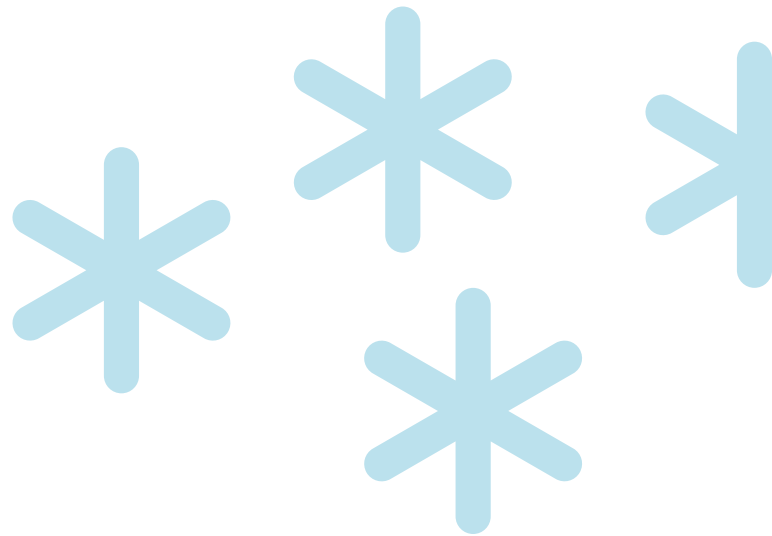
Éviter les accidents sur les surfaces glissantes

La glace et la neige peuvent être dangereusement glissantes. Essayez d'éviter les zones couvertes de glace et faites attention lorsque vous traversez des trottoirs glissants. Veillez également à ne pas marcher sur un étang gelé, car la glace n'est pas toujours fiable.



Visibilité dans l'obscurité

Les jours d'hiver sont plus courts et il y a de fortes chances que vous deviez marcher dans l'obscurité. Les équipements réfléchissants, tels que les colliers et les gilets, augmentent la visibilité de votre chien et renforcent sa sécurité lors des promenades dans l'obscurité.



4

Soins hivernaux spécifiques à l'âge

Les chiens d'âges différents ont des besoins spécifiques en hiver. Voici quelques préoccupations spécifiques pour les chiots, les chiens adultes et les chiens âgés.

CHIOTS (0-1 AN)



Promenades plus courtes

Les chiots sont plus sensibles au froid et peuvent souffrir d'hypothermie plus rapidement. Limitez la durée des promenades et prévoyez un temps d'échauffement adéquat à l'intérieur, par exemple en jouant pour dépenser de l'énergie sans avoir à sortir dans le froid.



Vêtements pour chiots

Un manteau bien ajusté pour le chiot peut lui procurer de la chaleur sans entraver ses mouvements. Veillez à ce que le manteau soit confortable et ne limite pas les mouvements du chiot.



Surveillez les changements de comportement

Les chiots peuvent se sentir mal à l'aise dans la neige et manger de la glace ou du sel. Surveillez leur comportement et guidez-les lors de leurs premières expériences hivernales afin d'éviter les habitudes néfastes.



CHIENS ADULTES (1-7 ANS)



Adapter le niveau d'activité

Les chiens adultes ont tendance à être actifs et enjoués, même en hiver. Proposez-lui une combinaison d'activités extérieures et d'enrichissement à l'intérieur, comme des jouets et des jeux de recherche. De cette façon, ils feront suffisamment d'exercice sans avoir à rester dans le froid pendant de longues périodes.



Le pelage dépend du pelage et de la race

Déterminez si votre chien adulte a besoin d'un manteau d'hiver en fonction de son pelage et de sa race. Les races à poils courts peuvent se refroidir plus rapidement, tandis que le pelage épais des huskies, par exemple, offre souvent une protection suffisante.



Prévenir la déshydratation

L'air froid et sec peut provoquer une déshydratation. Veillez à ce qu'il y ait suffisamment d'eau potable à l'intérieur et vérifiez que votre chien boit suffisamment après les promenades.

SENIORS (7 ANS ET PLUS)



Une protection supplémentaire contre le froid

Les chiens âgés sont plus sensibles au froid et peuvent souffrir plus rapidement de raideurs musculaires et articulaires. Un manteau d'hiver est généralement un bon choix, et un lit doux et chaud peut les aider à se reposer confortablement après une promenade en hiver.



Soins des pattes et mobilité

La peau de la plante des pieds des chiens âgés est souvent plus fine. Une friction régulière avec un baume pour les pattes permet de les garder douces et protégées. Essayez d'éviter les surfaces glissantes, car les chiens âgés sont plus enclins à glisser.



Adaptation du régime alimentaire et des suppléments

Les chiens âgés peuvent avoir des besoins nutritionnels différents en hiver. Pensez à des compléments alimentaires tels que la glucosamine pour la santé des articulations, et consultez votre vétérinaire pour adapter leur régime alimentaire afin d'optimiser les soins hivernaux.

5

Stimulation mentale pour les activités d'intérieur

Les conditions météorologiques froides et glissantes peuvent rendre les longues promenades plus difficiles, ce qui rend de nombreux chiens moins actifs.

Voici quelques conseils pour qu'ils restent mentalement stimulés et actifs, même à l'intérieur :



Jouets interactifs

Utilisez des jouets dans lesquels vous pouvez cacher des friandises. Cela stimulera l'esprit de votre chien et lui offrira un passe-temps, même à l'intérieur.



Séances d'entraînement et jeux de recherche

Des séances d'entraînement courtes et régulières avec de nouveaux tours ou ordres peuvent contribuer à stimuler l'esprit de votre chien. Cachez des friandises dans la maison et laissez votre chien les chercher.



Casse-tête

De nombreux jouets et puzzles sont conçus pour stimuler l'esprit des chiens. Proposer régulièrement des puzzles à votre chien lui permettra de rester actif et engagé, même les jours où une longue promenade n'est pas possible.

6

Soutien et contact avec le vétérinaire



Vaccinations et santé hivernale

L'hiver peut entraîner un risque accru de maladies telles que la toux du chenil. Assurez-vous que les vaccins de votre chien sont à jour et envisagez un contrôle annuel chez le vétérinaire pour vous assurer qu'il est en bonne santé.



Reconnaître les problèmes de santé liés à l'hiver

Soyez attentif aux signes d'hypothermie tels que les frissons, la léthargie et la pâleur de la peau. Si votre chien présente une raideur ou une boiterie en hiver, cela peut indiquer des problèmes articulaires et il est conseillé de consulter un vétérinaire.

7

Protéger les pattes des chiens pendant les mois d'hiver



Pourquoi la protection des pattes est si importante en hiver

En cas d'exposition prolongée à des surfaces froides, les coussinets de votre chien peuvent devenir douloureux et sensibles, ce qui peut rendre les promenades et les jeux inconfortables. En outre, du sel et des produits chimiques sont souvent utilisés en hiver pour déblayer les routes de la neige et de la glace, ce qui peut provoquer des irritations, voire des blessures aux pattes. La neige peut également poser problème. Des amas de neige peuvent s'accumuler entre les orteils et provoquer une gêne ou des blessures douloureuses. En outre, l'air sec de l'hiver peut dessécher les pattes et provoquer des fissures, voire des infections. Il est donc important d'accorder une attention particulière à l'entretien des pattes en hiver, en particulier chez les races plus sensibles au froid.



Options de protection des pattes du chien

Il existe plusieurs façons de protéger les pattes de votre chien pendant les mois froids :

- **Chaussures et bottes pour chiens** : Elles sont conçues pour protéger le chien du froid, du sel et d'autres éléments. Elles offrent également une meilleure adhérence sur les surfaces glissantes.
- **Cires et crèmes protectrices** : ces produits forment une couche sur la plante des pieds et gardent les pattes hydratées et protégées contre les irritants.
- **Chaussettes pour chiens** : les chaussettes douces et chaudes offrent une isolation supplémentaire et s'adaptent facilement aux différentes tailles de pattes.
- **Soins des ongles** : des ongles courts réduisent la probabilité que votre chien soit gêné par l'accumulation de neige ou de glace autour des ongles.

7

Protéger les pattes des chiens pendant les mois d'hiver



Préparer et soigner les pattes de son chien en hiver

Il est judicieux de prendre des mesures avant l'hiver pour préparer les pattes de votre chien. Coupez les poils entre les orteils pour éviter l'accumulation de glace et vérifiez régulièrement que les pattes ne sont pas irritées ou abîmées. L'utilisation d'un baume protecteur peut également aider à prévenir la déshydratation et les fissures.

En outre, adaptez les promenades en cas de froid extrême. Évitez les heures les plus froides de la journée et écourtez les promenades si les températures sont très basses. Après chaque promenade, vous pouvez hydrater les pattes de votre chien avec une huile naturelle ou un baume spécial pour chiens afin de les maintenir dans un état optimal.



Questions fréquemment posées sur la protection des jambes en hiver

- **Comment reconnaître une douleur à la patte?** Soyez attentif aux signes tels que la boiterie, le léchage ou le mordillement des pattes, ou la gêne au toucher. Consultez un vétérinaire si vous remarquez que les pattes de votre chien lui font mal.
- **Que faire si mon chien ne veut pas porter de chaussures?** Certains chiens trouvent les chaussures inconfortables. Dans ce cas, essayez une cire ou une crème protectrice pour lui offrir une couche de protection.

En protégeant les pattes de votre chien du froid, du sel et des autres éléments hivernaux, votre compagnon à quatre pattes restera confortable et en bonne santé pendant les mois d'hiver.

CONCLUSION

L'hiver peut être une période fantastique pour les chiens, à condition de bien les préparer et de tenir compte de leurs besoins spécifiques. En apportant de petites modifications à leur routine hivernale, les propriétaires de chiens peuvent contribuer au bien-être et au confort de leur animal, quel que soit son âge. Un bon entretien hivernal, associé à de l'amour et des soins, permet aux chiens de passer la saison en bonne santé et heureux.

